

令和2年9月号

「ふくすいき ~福水企~」通信



企業団キャラクター
ピュータくん

この「ふくすいき~福水企~」通信は、福岡地区水道企業団、各構成団体などの情報交換のために毎月発行しています。

発行：福岡地区水道企業団 総務課
福岡市南区清水四丁目 3-1
TEL 092-552-1731(代)

■ 企業団・構成団体の動き

● 令和2年第2回福岡地区水道企業団議会〔8/20（木）・21（金）企業団議場 外〕

当企業団議会（議長：伊藤嘉人議員，副議長：田中しんすけ議員）の定例会が2日間にわたり開催されました。

1日目は、まず本会議において、企業長が提出した令和元年度の利益の処分議案及び決算議案、牛頸浄水場内の仮設足場損傷事故による損害賠償額の決定に係る専決処分の計3件が上程され、堀内徹夫議員及び森あやこ議員による議案質疑が行われました。



本会議の様子

次に、議員全員（15人）で構成する決算等特別委員会（委員長：堀内徹夫議員，副委員長：高原良視議員）が設置されました。

2日目は、同特別委員会で、大森一馬代表監査委員から決算審査意見等の概要が説明された後、議案について詳細な審査が行われました。

同特別委員会の終了後、本会議が開かれ、議案は全て原案どおり可決、認定又は承認されました。

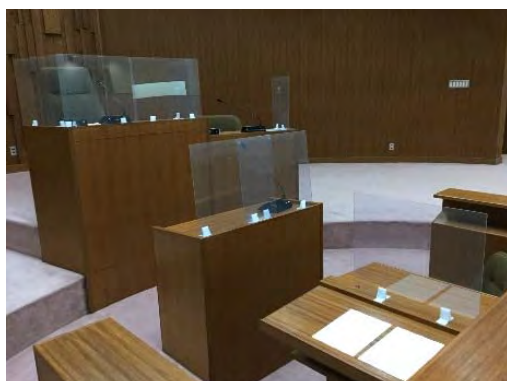
＜議会事務局 一ノ瀬＞

● 新型コロナウイルスへの対策について

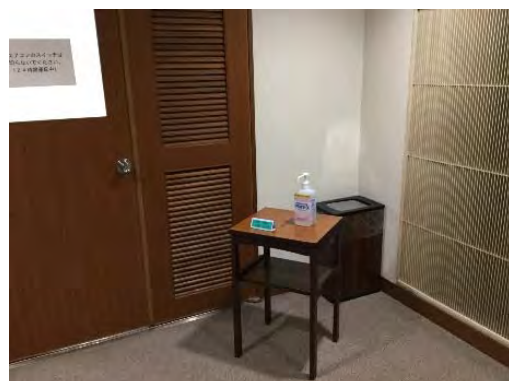
上記議会を開催するにあたり、議場及び委員会室に飛沫防止用のパーティションを設置するとともに、入口に消毒薬を設置するなど新型コロナウイルスの感染防止に努めました。

また、通常業務においても、三密を避けるため、職員が各端末からweb会議に参加できるようにするなど、対策を進めています。

＜総務課 中川＞



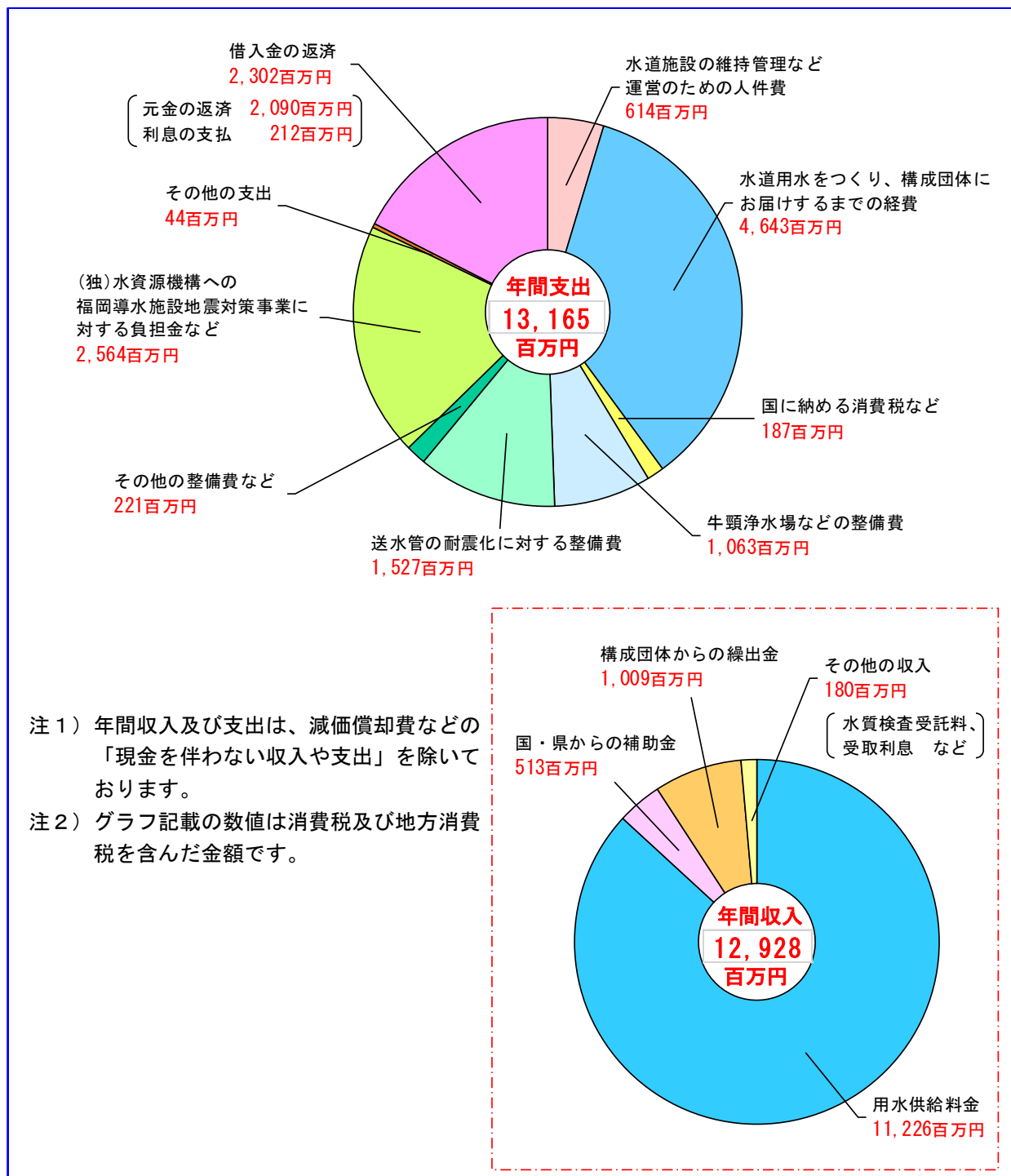
飛散防止用のパーティション（議場）



消毒薬（委員会室前）

●令和元年度の財政状況

用水供給事業については、事業の運営や水道施設の整備、借入金の返済などのため年間 13,165 百万円を支出し、新たな借入を行わずに、用水供給料金などの年間収入 12,928 百万円と保有資金 237 百万円の繰入で賄っています。



令和元年度構成団体への供給水量（6市、6町、1企業団、1事務組合）

項目	令和元年度
年間供給水量	88,488,463 m ³
一日平均供給水量	241,772 m ³

■ 水源地域との交流事業

実施レポート

●有明海クリーンアップ作戦〔8/24（月）柳川市^{くまだ}久間田漁港〕

「有明海クリーンアップ作戦」は、有明海を美しい海に戻そうと、毎年、福岡県、佐賀県、長崎県、熊本県の有明海沿岸四県がひとつになって実施している海浜清掃活動で、毎年漁業関係者を中心に多くの人たちが参加しています。

筑後川下流域の柳川市久間田漁港では、柳川漁業協同組合の皆さん、国土交通省筑後川河川事務所や県・市・町の関係職員のほか、福岡都市圏からは、福岡都市圏広域行政事業組合とその構成団体 30 名及び当企業団の職員 4 名の合計 34 名が参加し、総勢約 130 名で清掃活動を行いました。

午前 7 時の開会式のあと、漁港周辺の清掃を開始し、漁港周辺に散乱している空き缶・空き瓶、ペットボトル、たばこの吸い殻、ビニール袋や廃タイヤなどのゴミを回収しました。

有明海は、ムツゴロウなどさまざまな生物がすみ、豊かな漁業生産をもたらしてくれる海です。この「宝の海」をより美しくして未来に引き継ぐために、今後もこの活動に参加していきたいと思えます。

〈総務課 田子森〉



漁港周辺の清掃作業



集められたゴミ



有明海のムツゴロウ

■ ダムいっとう！

このコーナーでは、主に福岡地区水道企業団や構成団体の水源となっているダムを探訪して、担当者からお話をうかがい、その特色や魅力に迫ります。

今回は、緑豊かな景色に溶け込むかのようなロックフィルの寺内ダムを訪ねました。

寺内ダムの周辺には、水の大切さや不思議さを楽しく学べる「水の文化村」や温泉施設などがあり、また朝倉 IC そばには、三連水車や山田堰などの見どころもあるので、福岡都市圏からの小旅行にはぴったりのお出かけスポットです。



寺内ダム



ダムの目的	洪水調節, 河川維持, 農業, 上水道
所在地	朝倉市 荷原 (いなほら)
河川名	筑後川水系 佐田川 (さだがわ)
型式	ロックフィルダム
堤高/堤頂長	83m/420m
総貯水量	18,000,000 m ³
利水者	福岡地区水道企業団 福岡県南広域水道企業団, 福岡県 佐賀東部水道企業団, 鳥栖市
管理者	(独) 水資源機構
着工年/完成年	1974年/1977年

担当職員ダム自慢♪ (独)水資源機構 筑後川局 筑後川上流総合管理所 寺内ダム管理所 梶原さん

今年の4月から寺内ダム管理所に配属されました梶原です。採用2年目になります。水資源機構の職員は、さいたま市の本社で一括採用されるので、いろいろな地方から来ているんですよ。ちなみに私は広島出身です。

機構の職員は、基本的に転勤で日本各地に配属されるので、転勤が苦にならない人でないとつらいですね。私は転勤が大好きです(笑)

こちらに配属されてからは、休みの日は、キャンプや溪流釣りを楽しんでいます。困った点といえば、出会いが少ないことですかね(苦笑)

寺内ダムの特徴は「下流の町がきれいに見渡せるダム」「四季折々の表情を見せるダム」「高度な洪水調節が求められる



堤体からの景色



梶原さん(監査廊にて)

ダム」の3点だと思えます。

寺内ダムの堤体から下流側を見ると朝倉の町が一望できます。晴れた日には、20 km以上離れた久留米市役所も見る事ができるんですよ。逆に言えば朝倉の町からも寺内ダムがよく見えるんです。市街地からはっきり見えるダムというのは、珍しいのではないのでしょうか。

また、寺内ダムは季節によっていろいろな表情をみせてくれます。春の桜、夏の緑、秋の紅葉、冬の雪とそれぞれ絵になる風景です。特に春に撮られた桜の写真（前ページ掲載）は、個人的にはお気に入りの1枚です。

頻発化する異常降雨によりダム治水機能の重要性が高まっています。

平成 29 年の九州北部豪雨の際に、寺内ダムでは管理開始以来最大となる毎秒 888 m³の流入量を記録しました。この時、毎秒 878 m³の水をダムに貯留し、下流の河川水位を低減させています。こうした防災操作による被害の防止・軽減が評価されてダムファン有志によって選定される『日本ダムアワード 2017』のダム大賞をいただきました。全国のダムファンの皆さんに認められたというのはいはうれしいですね。

私は、土木職員ですが、寺内ダムの広報関係の業務も担当していますので、寺内ダムの魅力をもっと多くの人に知らせていきたいと思っています。



ダム大賞トロフィー

ちょっと寄り道♪

朝倉 IC から東に 2 km, 寺内ダムから南に 10 kmほど離れたところに、日本最古の実働する水車として全国的にも有名な朝倉の三連水車があります。この三連水車は寛政元年(1789 年)に完成。平成 2 年(1990 年)には「堀川用水」や近隣の 2 基の二連水車とともに「堀川用水及び朝倉揚水車」として国の史跡に指定されています。水車は、毎年 6 月 17 日から 10 月中旬ごろまで動いています。



三連水車のすぐそばには、蜂蜜工場の直売店があり、はちみつ資料館や喫茶コーナーなどが併設されています。喫茶コーナーでは、月替わりでいろいろな花のはちみつを楽しむソフトクリームや砂糖の代わりにちみつだけを使った「はちみつぱっかり万十」などユニークなメニューがたくさん。巣蜜を乗せた「巣蜜ソフトクリーム」やはちみつたっぷりのみつばちカレーが人気だとか。中庭には蜜蜂の巣箱があり、元気に飛び回る蜜蜂を見ながらスイーツが楽しめます。

<総務課 中川>

水 源 情 報

企業団ホームページの「水源情報」は、毎日（土日祝を除く。）最新情報に更新しています。

福水企

検索

アドレスをクリックすると、
「水源情報」が載っています
ので、見てね！！



・企業団ホームページ「水源情報」アドレス

<http://www.f-suiki.or.jp/waterquality-info/water-info/>

編 集 後 記

今年の夏は、観測史上最高の 41.1 度が記録されるなど猛暑が続いています。もし、東京オリンピックが開催されていたら、屋外競技はどうしたんでしょうね。

政府は、新型コロナウイルスで打撃を受けた経済を少しでも立て直そうと、各種の給付金や Go To キャンペーンを推進していますが、私は、別居ではあるものの高齢の両親の介護と孫の子守りをしている関係上、コロナ感染のリスクを可能な限り避けたいため、両親や孫の家に行ったり、買い物したりする以外は、相変わらず巣ごもり生活が続いています。

巣ごもりでは、読書や音楽鑑賞を楽しんでいます。まず、最近読んだ本で大変良かったのが、中国の SF 作家劉慈欣が書いた「三体」と「三体Ⅱ-黒暗森林-」です。この小説は 3 部作で、日本語訳は前述の第 2 部までしか出ていませんが、大変面白い小説です。ストーリーは複雑なので、ここでは書きませんが、SF 好きの人はぜひ一読されることをお勧めします。

音楽では、音楽配信サービス「Spotify」にはまっています。数年前から、パソコンをメインのオーディオプレーヤーとして、CD などから音楽データを取り込み、LP レコードや CD はほとんど処分しました。

LP レコードからパソコンに音楽データを取り込むのは面倒な作業となるため、レコードからの取り込みはしませんでした。CD 化されているレコードは、CD レンタルなどでカバーできましたが、廃盤になっている 1970 年代の日本のジャズや歌謡曲などはもう聴けないものとあきらめていました。ところが、Spotify では、CD が廃盤となっているものまで配信されており、しかも無料（もちろん制限はありますが）です。もう聴けないと思っていた南沙織やキャンディーズのオリジナルアルバムなどが聴けるんですよ。

また、最近、フリーウェアの天文ソフトでプラネタリウムを見たり、宇宙旅行をしたりする楽しみを見つけました。

当分続きそうな、巣ごもりではありますが、エアコンの効いた部屋で、コーヒーを飲みながら音楽と読書などで過ごすのも悪くないと思っています。

<田>

★ 構成団体の皆さまからの情報をお待ちしています！！

「ふくすいき～福水企～」通信では、今後も構成団体の皆さまの声や意見を掲載していきたいと思っています。

皆さまの周りでも、お知らせしたいことや紹介したい取り組み、イベント情報、また感想、ご意見などありましたら、ぜひ、ご連絡ください！！

よろしくお願いします。

たくさんの情報提供を
お待ちしております！！



～ 情報を提供していただく場合 ～

掲載希望前月の末日までに、原稿を下記へメール送信してください
福岡地区水道企業団総務課交流広報係 kouhou@f-suiki.or.jp

福岡地区水道企業団では、企業団ホームページや SNS（Facebook ページ）を通じて、企業団が行う事業や取り組み、水源地域や流域で行われるイベント等をわかりやすくタイムリーに情報発信しています。

ホームページの記事や SNS で発信した情報について、面白い、役に立ったなどと思ってくださった方は、ぜひ、SNS の機能（リツイートやシェアなど）を使って、多くの方に情報を届けていただければ幸いです。

福岡地区水道企業団 H P

<http://www.f-suiki.or.jp/>

福水企

検索



福岡地区水道企業団 Facebook ページ



福岡地区水道企業団



福岡地区水道企業団 YouTube ページ



福岡地区水道企業団

